

Отчёт о деятельности в статусе МИПр (Муниципальный инициативный проект)
**«Профессиональное самоопределение обучающихся средствами проекта
«Мир профессий»»**

I. Подготовлены модули для работы по проекту:

- 1) **информационный:**
- 2) **психологический,**
- 3) **практический,**
- 4) **экскурсионный.**

Информационный модуль включает:

1. Мультимедиа-ресурс (web- сайт) «Мир профессий»;
2. Модульная ДООП «Мир профессий» доступна для просмотра на сайте регионального сегмента ПФДО Ярославской области:
<https://yar.pfdo.ru/app/program-view/57357/>;
3. Авторские материалы для работы по проекту:
 - интерактивная карта «Ведущие предприятия моего микрорайона»;
 - профориентационные экскурсии: «Профессии, которые я выбираю».
4. Ресурсы проекта Навигатум. Калейдоскоп профессий:
 - УМК «Профориентация»;
 - Мультфильмы из сериалов «В мире профессий» и «Калейдоскоп Профессий»,
 - Притчи «Псифора»,
 - Сценарии занятий для школьников «Лаборатория профессий» (авт. Г. Резапкина),
 - Профориентационная игра «ПРОФИ ПЛЮС» о должностях, профессиях и специальностях,
 - Дневники самоопределения (скетчбуки).
5. Каталоги Интернет-ресурсов по профориентации
 - Центр Ресурс (ГУ ЯО ЦПО И ПП РЕСУРС): <https://resurs-yar.ru/>,
 - Атлас новых профессий: <https://new.atlas100.ru/>,
 - Справочник образования Ярославской области: <https://proverili.ru/yaroslavskaya-oblast>.

Психологический модуль включает:

- Подборки тестов: адаптированный тест Е.В.Климова на определение принадлежности к профессии «Человек-человек», «Человек-художественный образ» «Человек – техника», Человек – природа», «Человек-знаковая система»;
- Тест на определение психотипа;

- Подборки заданий-кейсов по профориентации.

Практический модуль включает:

- Профориентационная игра «Профессии моего микрорайона»;
- Профориентационная игра «ПРОФИ ПЛЮС» – на распознавание понятий (профессия, специальность, должность);
- Профориентационная игра «ПРОФИ ПЛЮС» на распознавание типов профессий по Е.А. Климову.

Экскурсионный модуль включает:

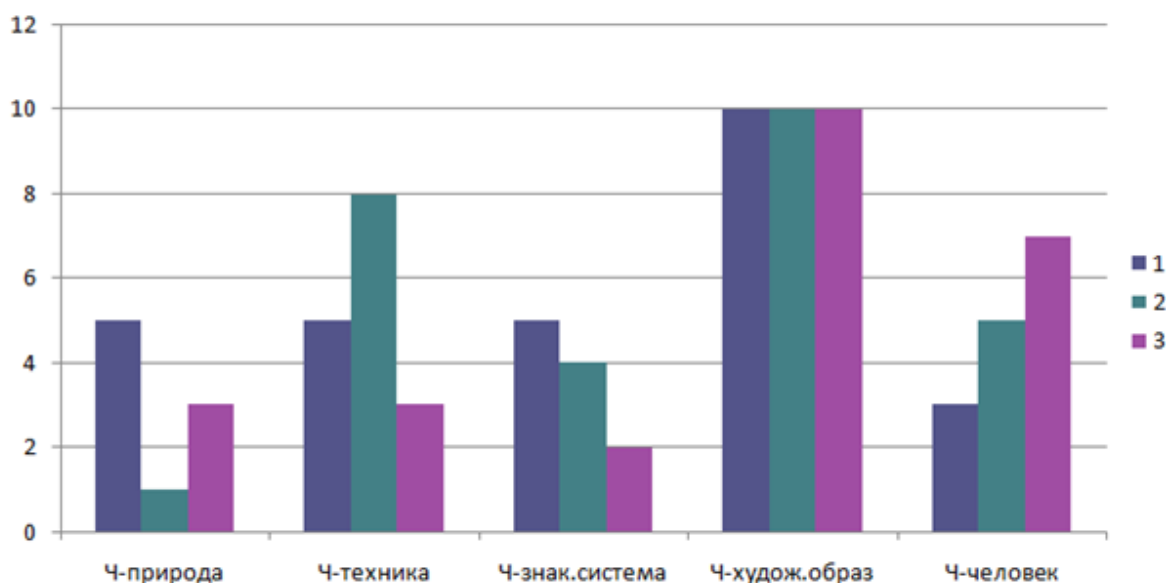
Перечень организаций, с которыми ведется сотрудничество по организации экскурсий и мастер-классов, которые вносятся в график ежегодно.

- Филиал ПАО «РусГидро» - «Каскад Верхневолжских ГЭС»,
- ПСЧ (пожарно-спасательная часть) № 19,
- ПАО «ОДК – Сатурн»,
- «Рыбинский государственный авиационный технический университет имени П.А. Соловьева»,
- Школа программирования Алгоритмика,
- Технопарк Кванториум г. Рыбинск.

II. Указанный выше цикл: информирование – тестирование - профориентационная экскурсия - профориентационная игра был реализован в параллели 5-х классов.

Вводные информационные занятия по темам познакомили обучающихся с понятиями: «профессия», «специальность», «должность», с типологией профессий по Е.А. Климову.

Далее было проведено анкетирование обучающихся на выявление склонности к тому или иному виду профессий по Е.А. Климову



Работа по проекту была сориентирована на информационный ресурс – интерактивная карта «Ведущие предприятия моего микрорайона Волжский». В качестве приоритетных были отобраны

- Филиал ПАО «РусГидро» - «Каскад Верхневолжских ГЭС»,
- ПСЧ (пожарно-спасательная часть) № 19.

В качестве профессий, с которыми наиболее подробно познакомились дети, стали профессии инженер и пожарный.

Знакомство с профессиями состоялось в ходе экскурсий: очная на ПСЧ № 19 и заочная (виртуальная) на ПАО «РусГидро» - «Каскад Верхневолжских ГЭС».

Закрепление знаний о профессиях состоялось в виде квест – игр: «Пожарный – профессия героическая» и «Профессии, дарующие свет...».

Основными и значимыми результатами деятельности по проекту стали:

1. Подготовка содержательного и методического наполнения программы «Мир профессий», направленного на ознакомление с ведущими предприятиями своего микрорайона Волжский.
2. Интеграция в процесс профориентационной работы инновационных ресурсов и видов деятельности;
3. Формирование у обучающихся основ профессионального самоопределения. Под основами профессионального самоопределения понимается выявление профессионально важных качеств профессий, значимых предметов и способностей личности, которые в совокупности способствуют успешному становлению в данной профессии.
4. Указанные ресурсы также способствуют формированию функциональной грамотности по направлениям:
 - Финансовая грамотность,
 - Глобальные компетенции,
 - Математическая грамотность.

Подводя итог, следует пояснить, что системная работа по четырем модулям: информационный – психологический – практический – экскурсионный способствует формированию основ профессионального самоопределения, которое имеет куммулятивный эффект.