

Квест Пожарный - профессия героическая

<https://joyteka.com/100378963>

Вступление

Рядом с гимназией № 8 им.Л.М. Марасиновой располагается пожарно-спасательная часть №19 (ПСЧ № 19). Иногда ученики слышат сирены пожарных машин, которые спешат на очередной вызов. Но порой дети не представляют, насколько это сложная и опасная эта профессия! Наш квест о пожарных – людях героической профессии.

Вопрос № 1

Интересно, а в какой стране впервые появились огнеборцы - люди, которые боролись с возгораниями?

Предлагаем Вам посмотреть короткий фильм, из которого Вы узнаете, в какой стране впервые появились борцы с огнём - пожарные. В поле ответа напишите, как называли этих людей (слово пишем с маленькой буквы без ошибок!). Используем ссылку для просмотра фильма: <https://youtu.be/TrpUNHBIqck?si=jvxMleEKPiqdFn1F> или QR - код:

Подсказка: иначе этих людей называли "бодрствующие".



Вопрос № 2

Первая пожарная каланча в Рыбинске была построена в 1843 году на углу улиц Стоялой и Бульварной. При постройке каланчи в качестве основания послужило прочное каменное здание полицейской части. Как правило, до революции пожарные части подчинялись полиции, а в полицейских управлениях были и стражи порядка и огнеборцы. К стыду рыбинских пожарных в 1911 году каланча сгорела.



Фото. 1

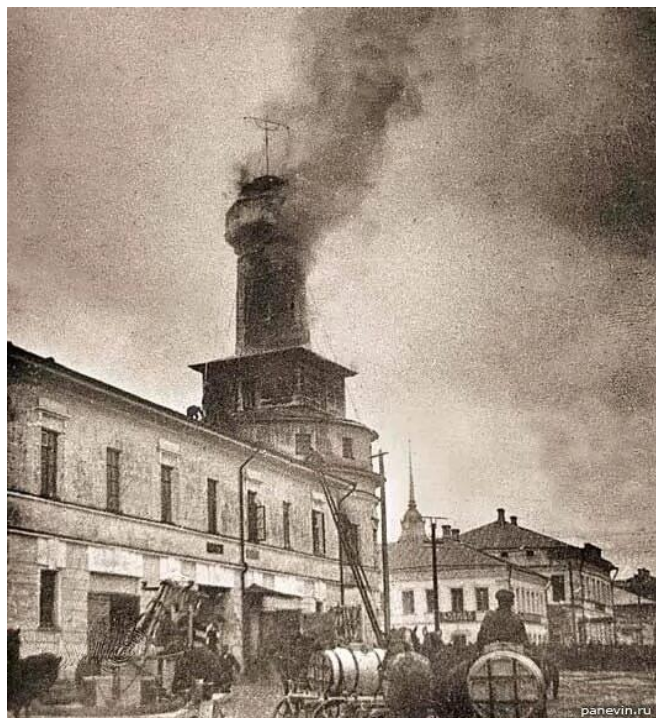


Фото 2.

Первая деревянная пожарная каланча в Рыбинске, 1843 год, (архитектор П. Я. Паньков). Фото. 1

К стыду рыбинских пожарных в 1911 году каланча сгорела. Фото. 2.

В следующем, 1912 году по проекту архитектора И. К. Хотина была построена новая, нынешняя каланча. Фото 3.

На тот момент в Рыбинске уже была телефонная связь, и надобности в постройке пожарной каланчи не было. В качестве несущей конструкции был взят построенный по проекту фирмы «Грингоф и Б-ъ» железобетонной каркас, заполненный кирпичом под руководством инженера Степана Антоновича Букетова.



Фото 3.

Новая каланча представляла собой монолитную железобетонную каркасную конструкцию (так называемый фахверк) и состояла из пяти ярусов. Сам каркас — фахверк — сделан из стоящих под наклоном стоек и положенных горизонтально опорных балок — ригелей. Пустоты между ними заполнены кирпичом. Посредством цельных железобетонных балок на барабан передаются нагрузки от каркасной конструкции. Уникальность наблюдательной башни в том, что высота аж 43 метра и это одна из самых высоких такого рода сооружений в России. Ещё очень удивительное смешение архитектурных стилей — поздний классицизм и модерн.

На территории депо есть музей рыбинской пожарной охраны, но посещение возможно только по предварительной договорённости. Смотровая, к сожалению закрыта, но есть планы открыть её для туристов в будущем.



Вопрос: Итак, пожарные каланчи строились для оповещения людей о пожаре.

Ознакомьтесь со статьёй по ссылке: <https://dzen.ru/a/X2A7aYFpqHgWk-ii> или по QR - коду и ответьте на вопрос: «какую высоту имеет пожарная каланча в городе Рыбинске?».

Вопрос № 3

Пожарно-спасательная часть №19. Пожарная охрана поселка Волжский в 1960-1970-е годы представляла из себя специализированную пожарную охрану Волжского моторного завода. Это означало то, что сотрудники ходили в пожарную часть именно на работу, а не на службу. Они не имели воинских званий. Объяснялось это тем, что первоначально специализированная пожарная часть защищала от огня и происшествий только сам ВМЗ. В случае возникновения серьезных возгораний в жилом секторе поселка Волжский туда отправлялось отделение отдельного поста пожарной части №8, который находился в поселке Переборы (на сегодняшний день это старое пожарное депо не сохранилось, так как оно было демонтировано в начале 2000-х годов, а современная ПСЧ-16 находится в Переборах в другом месте). Но время двигалось вперед, и изменения коснулись и пожарной охраны. В 1980-е годы было принято решение создать новую пожарную часть в современном оборудованном депо в поселке Волжский. Так и появилась ПСЧ-19. Первые несколько лет своего существования уже военизированная ПЧ-19 находилась в старом здании на территории ВМЗ. В 1988 году состоялся окончательный переезд в новое депо на Шекснинском шоссе. Часть осталась объектовой, то есть главной ее задачей было предотвращение ЧС на ВМЗ, но появился и целый район выезда в поселке Волжский. Помимо воинских званий огнеборцы получили в свое распоряжение и новую технику, в частности автомобильные цистерны АЦ-40 на шасси автомобилей ЗиЛ-130 и ЗиЛ-131, а также автолестницу АЛ-30 на шасси ЗиЛ-131, так как район стал застраиваться высокими жилыми домами.

В 2009 году после преобразований в МЧС РФ ПСЧ-19 получила статус городской пожарной части, то есть ее главным объектом стал поселок

Волжский и микрорайон ГЭС-14. В 2016 году район и подрайон выезда части расширился до деревни Огарково, которая находится на левом берегу Волги по дороге в город Пошехонье. Деятельность сотрудников ПСЧ-19 не ограничивается только тушением пожаров. Еще осуществляются выезды на оказание помощи гражданам при ДТП, тонущим рыбакам и многие другие нештатные ситуации.

На сегодняшний день ПСЧ-19 располагает дружным коллективом профессионалов самого высокого уровня, новой спасательной техникой, в частности автоцистернами АЦ-40 на шасси автомобилей КамАЗ и «Урал», новым пожарно-техническим вооружением.

Есть в истории ПСЧ-19 одна героическая страница, к которой все относятся с особым трепетом.

17 февраля 2003 года ничем не примечательный зимний день, утром на дежурство заступил первый караул, в составе которого был Александр Снятков, сержант внутренней службы по званию, старший пожарный по должности, которого все сослуживцы попросту звали Сашкой. Все шло своим чередом: занятия, уборка фасада части от снега, прием пищи, как вдруг около половины пятого вечера поступило сообщение о возгорании в общежитии на улице Желябова. Сразу был объявлен второй номер пожара, на выезд отправились подразделения пожарных частей 19, 16 и 8. Прибыв к месту пожара, стала ясно, что общежитие переполнено людьми, следовательно, первая задача – спасение и эвакуация всех на улицу, где есть возможность находится в пригодной для дыхания среде. Александр Снятков вместе с командиром отделения занимался эвакуацией жильцов второго и третьего этажей. Выводя маленькую девочку, видя, что ребенок задыхается, Александр Николаевич Снятков принял решение дать маску своего КИПа (КИП – кислородный изолирующий противогаз) ребенку. Ввиду того, что огнеборец и девочка еще не добрались до пригодной для дыхания среды, пожарный-герой в течение считанных минут потерял сознание, отравившись продуктами горения. Врачи скорой помощи оказались бессильны.

Александр Николаевич Снятков был награжден Орденом Мужества (посмертно). Сотрудники ПСЧ-19 по сей день бережно хранят память об этом человеке.

Пожарная охрана поселка Волжский изначально представляла из себя специализированную пожарную охрану Волжского моторного завода. Пост пожарной части (№8) находился в поселке Переборы и выезжал на возгорания в жилой сектор поселка Волжский. В 1980-е годы было принято решение создать новую пожарную часть в современном оборудованном депо в поселке Волжский. Так и появилась ПСЧ-19.

Вопрос: Ознакомьтесь с материалами о ПСЧ № 19 и поясните, какие виды деятельности выполняют современные огнеборцы.

1. тушение пожаров;
2. оказание помощи гражданам при ДТП;
3. оказание помощи тонущим рыбакам;
4. предотвращение ЧС на ВМЗ.

Вопрос № 4

Ознакомьтесь с профессиограммой профессия "пожарный". Поясните, к какому направлению по Е.А. Климову относится эта профессия. Профессиограмма расположена на сайте проекта «Мир профессий», доступ по ссылке: https://proforientir42.ru/dt_profession/pozharnyj/