

Муниципальное общеобразовательное учреждение гимназия № 8 им. Л.М. Марасиновой

**Муниципальное образовательное событие
«Инновационный каскад – 2023»**

Номинация:

Номинация: Социально-педагогические аспекты профессионализации образования.

Тема конкурсной работы

«Муниципальный инициативный проект»

«Профессиональное самоопределение обучающихся средствами проекта «Мир профессий»»



Состав команды участников:

1. Игнатьева Ирина Альбертовна – директор гимназии,
2. Смирнова Валентина Александровна – заместитель директора по УВР, учитель биологии
3. Хрущева Ирина Евгеньевна – учитель информатики

Рыбинск, 2023 год

ВВЕДЕНИЕ

В мире, ориентированном на глобальные производства и инновационные технологии, востребованы специалисты, обладающие мобильностью в освоении широкого спектра профессий и видов деятельности.

В ООП школы в блоке «Планируемые результаты обучения» перечислены требования к личностным результатам, среди которых обозначено *трудовое воспитание*. В рабочую программу воспитания включен обязательный к реализации модуль «*Профориентация*».

Таким образом, актуальной задачей образования становится организация профориентационной работы в урочной, внеурочной деятельности и дополнительном образовании обучающихся.

Комплексный и системный характер профессиональной подготовки обучающихся заключается *как* в формировании у обучающихся теоретических представлений о мире профессий, *так* и в создании условий для личностного самоопределения.

Очевидно, что необходим инновационный подход к профориентационной работе, основанный на информировании обучающихся о мире профессий, выявлении профессионально важных качеств той или иной профессии, а также личностных качеств, определяющих склонности к различным профессиям. Актуальное значение в процессе профессионального самоопределения имеет, прежде всего, ознакомление с профессиями своего региона, города, микрорайона.

Очевидно, необходима организация непрерывной системной профориентационной работы в школе, циклично повторяющейся по классам обучения.

Комплексным решением проблемы в нашем понимании служит разработка профориентационного проекта «Мир профессий» (этапы работы по проекту отражены в *Приложение 1*).

Цель: Разработка проекта «Мир профессий», направленного на профессиональное самоопределение обучающихся.

Цель конкретизирована через **задачи:**

1. Изучить программно-методическое обеспечение и особенности организации профориентационной работы применительно к уровню среднего общего образования (5-9 классы).
2. Определить приоритетные направления работы по проекту «Мир профессий» применительно к местности проживания.
3. Разработать авторские материалы для работы по проекту:
 - интерактивная карта «Ведущие предприятия моего микрорайона»;
 - профориентационная игра «Профессии моего микрорайона»;
 - профориентационная экскурсия: «Профессии, которые я выбираю».
4. Создать пакет диагностических материалов для работы по проекту (тесты, анкеты и кейсы), способствующие выявлению склонности к профессиям.
5. Апробировать авторские материалы в параллели обучающихся 5-6 кл.
6. Обобщить материалы в виде информационного проекта «Мир профессий».

РЕСУРСНОЕ ОБЕСПЕЧЕНИЕ ПРОЕКТА:

Кадровые ресурсы: заместитель директора по УВР, творческие группы педагогов, классные руководители.

Материально-технические ресурсы:

Материально-техническое оснащение кабинетов может носить вариативный характер.

I Учебный кабинет, в котором оборудовано АРМ (автоматизированное рабочее место) педагога, включающее – интерактивную доску, компьютер с выходом в Интернет (демонстрационный показ ресурсов).

II Кабинет информатики, предоставляющий компьютер для индивидуальной или групповой работы обучающихся.

III Специализированные кабинеты (2), которые оснащены оборудованием «Мобильный класс» в рамках проекта «Цифровая образовательная среда».

ОЖИДАЕМЫЕ РЕЗУЛЬТАТЫ:

Разработка авторских ресурсов:

- сценарии уроков по ознакомлению с понятиями «профессия», «должность», «специальность»;
- подбор пакета диагностических материалов – психологических тестов и кейсов на выявление личностных качеств и склонностей к профессиям;
- разработка сценариев экскурсий: «Профессии, которые я выбираю» на ведущие предприятия микрорайона Волжский;
- создание сценариев профориентационных игр «Профессии моего микрорайона» с учетом специфики своего города (региона);
- разработка дневников профессий (заполняются по итогам каждого года обучения).

В ходе реализации проекта запланировано достижение следующих результатов у обучающихся:

предметные:

- ознакомление с понятиями «профессия, специальность, должность», а также представления о разнообразии профессий и результатах труда;
- формирование первичных знаний о значимых профессиях применительно к местности проживания;

личностные:

- создание положительной основы для осознанного выбора профессии.
- проведение психологической диагностики на основе психологических тестов для оценки склонности к разным типам профессий;
- создание условий для воспитания у обучающихся чувства уважения к труду;

функциональная грамотность:

поддержка формирования функциональной грамотности по направлениям – глобальные компетенции и финансовая грамотность.

КОНЦЕПТУАЛЬНАЯ ИДЕЯ ПРОЕКТА:

Особенность проекта «Мир профессий» – содействие профессиональному самоопределению человека на основе широкого спектра ресурсов по профориентации, учитывающих возрастные особенности обучающихся.

В качестве целевой аудитории нами выбраны обучающиеся 5-9 классов.

При разработке проекта мы руководствовались пирамидой самоопределения Резапкиной Г.В.¹ Рис.1.



Рис.1. Этапы профессионального самоопределения по Резапкиной Г. В.

Согласно рис.1. целевая категория участников проекта – обучающиеся 5-х классов относятся к этапу профориентационной работы – вовлечение.

Изучение профессий на данном этапе в средних классах пошагово учитывает виды деятельности:

- Изучить профессионально важные качества и их соотношение с личными качествами ученика; окончательно закрепить тему устройства мира труда – отраслей и видов деятельности;

¹ Г.В. Резапкина, Секреты выбора профессии, или Путеводитель выпускника, Москва, "Генезис", 2007, 140 с

- Перевести из стадии любопытства в стадию вовлечения, когда искренний интерес ученика направлен на получение дополнительной информации о заинтересовавшей его профессии или виде деятельности;
- Помочь в прохождении основных этапов самоопределения: изучение самого себя, своих качеств, склонностей, способностей;
- Увеличить мотивацию к учебе через осмысление и осознание практической пользы от *изучаемых предметов*.

Данный этап служит базой для формирования следующего этапа – направление в старших классах обучения.

В старших классах, изучая профессии, акценты ставятся на том, чтобы:

- Определить, какие предметы требуется хорошо знать для данной профессии, какие знания необходимо получить самостоятельно;
- Изучить, какие личные качества требуется «подтянуть», чтобы соответствовать выбранной профессии или деятельности;
- Изучить карьерную траекторию в данном виде деятельности (горизонтальную и вертикальную);
- Мониторинг: в каких учебных учреждениях города (региона) можно получить данную профессию;
- Направленность на практику: олимпиады, соревнования, конкурсы, кружки и т.п.

ОПИСАНИЕ СТРУКТУРЫ ПРОЕКТА

Проект предполагает модульную структуру, циклично повторяющуюся по годам обучения с учетом возрастных особенностей обучающихся.

Ежегодно реализуется 4 взаимосвязанных блока:

1. Теоретический – знакомство с миром профессий.
2. Психологический – психологическое тестирование.
3. Практический – профориентационная игра.
4. Экскурсионный – проведение очной или виртуальной экскурсии, очного или виртуального мастер-класса.
5. Рефлексивный – заполнение дневников профессионального самоопределения.

Материалы проекта включены в модульную ДООП «Мир профессий», возрастная категория обучающихся – 5-9-е классы.

Примечание: программа доступна для просмотра на сайте регионального сегмента ПФДО Ярославской области:
<https://yar.pfdo.ru/app/program-view/57357/>.

I. Теоретический (информационный модуль)

Теоретический (информационный модуль) составляют:

1. Авторские ресурсы:

Примечание: Информация доступна для просмотра на сайте проекта «Мир профессий», доступ по ссылке: <http://gim8.rybadm.ru/mp/p4aa1.html>.

2. Ресурсы проекта «Навигатум. Калейдоскоп профессий»: доступ по ссылке (<https://navigatum.ru/>):

- УМК «Профориентация»;
- мультфильмы из сериалов «В мире профессий» и «Калейдоскоп Профессий»,
- сценарии занятий для школьников «Лаборатория профессий» (авт. Г.В. Резапкина).
- притчи «Псифора»,

Примечание: перечень ресурсов с указанием ссылок представлен в Приложении 5.

3. Каталоги Интернет-ресурсов по профориентации

- Центр Ресурс (ГУ ЯО ЦПО И ПП РЕСУРС): <https://resurs-yar.ru/> ,
- Атлас новых профессий: <https://new.atlas100.ru/> ,
- Справочник образования Ярославской области: <https://proverili.ru/yaroslavskaya-oblast>.

II. Психологический модуль

Психологический модуль составляют:

- Подборки тестов: адаптированный тест Е.А.Климова на определение принадлежности к профессии «Человек-человек», «Человек-художественный образ» «Человек – техника», Человек – природа», «Человек-знаковая система»;
- Иллюстрированные профориентационные тесты проекта «Навигатум. Калейдоскоп профессий», *Приложение 5*;
- Тест на определение психотипа. *Приложение 2*;
- Дневники самоопределения (скетчбуки).
- Подборки заданий-кейсов по профориентации.

Примечание: ресурсы доступны для просмотра на сайте проекта «Мир профессий», доступ по ссылке: <http://gim8.rybadm.ru/mp/p4aa1.html>.

III. Экскурсионный модуль

Экскурсионный модуль включает:

Перечень организаций, с которыми ведется сотрудничество по организации экскурсий и мастер-классов, которые вносятся в график ежегодно.

- Филиал ПАО «РусГидро» - «Каскад Верхневолжских ГЭС»;
- ПСЧ (пожарно-спасательная часть) № 19;
- ПАО «ОДК – Сатурн»;
- «Рыбинский государственный авиационный технический университет имени П.А. Соловьева»;

- Школа программирования Алгоритмика;
- Технопарк Кванториум г. Рыбинск.

IV. Практический модуль

Практический модуль составляют:

Ресурсы проекта «Навигатум. Калейдоскоп профессий»:

- профориентационная игра «ПРОФИ+» – на распознавание понятий (профессия, специальность, должность);
- профориентационная игра «ПРОФИ+» на распознавание типов профессий по Е.А. Климову.

Авторские ресурсы:

- Квест-игра: «Пожарный – профессия героическая», Приложение 3;
- Квест-игра на ООО РусГидро г. Рыбинска, Приложение 4.

РАБОТА С МОДУЛЯМИ

Указанный выше цикл: информирование – тестирование – профориентационная экскурсия – профориентационная игра – рефлексия был реализован в 2022-2023 г. в параллели 5-х классов.

Вводные информационные занятия (4 часа) познакомили обучающихся с понятиями: «профессия», «специальность», «должность».

Далее было проведено анкетирование обучающихся на выявление склонности к профессиям по адаптированному тесту Е.А. Климова.

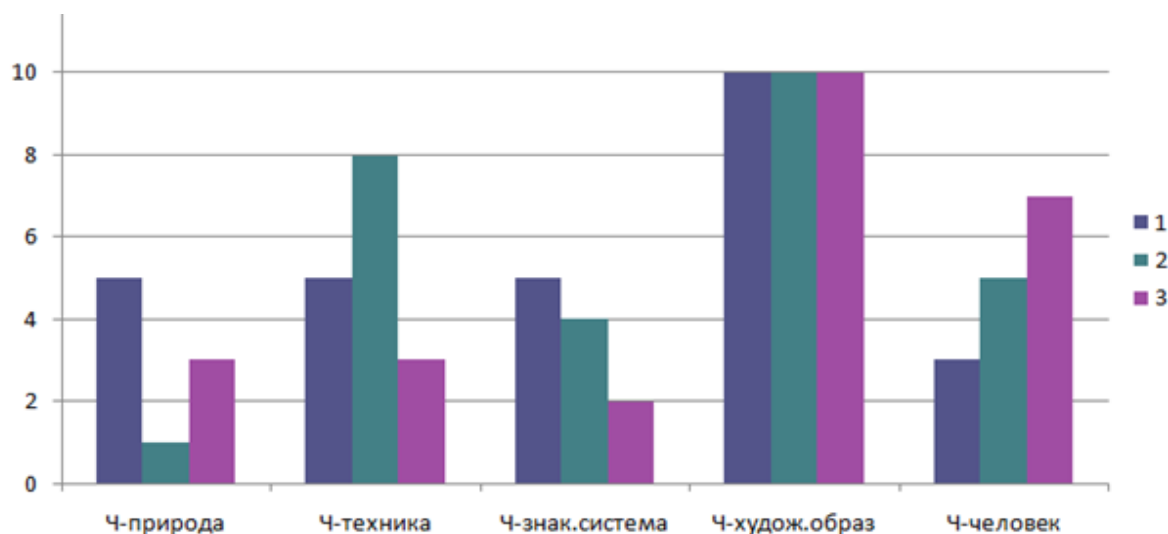


Диаграмма 1

Следующий блок – экскурсионный был сориентирован на «Ведущие предприятия моего микрорайона Волжский».

Для обучающихся 5-х классов были выбраны:

- Филиал ПАО «РусГидро» - «Каскад Верхневолжских ГЭС»,
- ПСЧ (пожарно-спасательная часть) № 19.

В качестве профессий, с которыми наиболее подробно познакомятся дети, были выбраны профессии инженер и пожарный.

Знакомство с профессиями состоялось в ходе экскурсий: очная на ПСЧ № 19 и заочная (виртуальная) на ПАО «РусГидро» - «Каскад Верхневолжских ГЭС».

Закрепление знаний о профессиях состоялось в виде квест-игр: «Пожарный – профессия героическая» и «Профессии, дарующие свет...» (виртуальная экскурсия на РусГидро).

В нашем случае мы проводили квесты в форме сетевой игры, предполагающей онлайн - или оффлайн-формат проведения.

Возможен и альтернативный формат проведения, когда дети получают бумажный вариант теста и график его прохождения.

Обоснование: квест – наиболее оптимальная форма организации познавательной деятельности обучающихся, создающий мотивацию для изучения материала в соревновательной форме.

Квест – это специально созданная ситуация, моделирующая реальность, в которой каждый ученик и команда в целом объединены решением главной задачи. Решение задачи представляет последовательность учебных действий, которые выбираются обучающимися в соответствии с правилами игры и личной стратегией команды. Главное назначение дидактических игр – стимулирование познавательного интереса (игры-путешествия, игры-экскурсии, игры с тематическими наборами и др.).

ОСНОВНЫЕ СТРУКТУРНЫЕ КОМПОНЕНТЫ КВЕСТА:



Рис.2.

Для сетевой игры важно управление внешним координатором, в данном случае педагогом, поясняющим правила прохождения и этапы квеста.

ЭТАПЫ ИГРЫ:



Рис. 3

Для создания квестов применялись готовые программные оболочки - российские платформы: joyteka.com/ru (квест «Пожарный – профессия

героическая», *Приложение 3*) и surprizeme.ru (квест «Профессии, дарующие свет», *Приложение 4*).

Программные оболочки дают возможность объединять широкий спектр информационных ресурсов (тексты, видео, аудио-озвучка). Позволяют конструировать просмотр увеличенных изображений. В каждом сценарии предусмотрена возможность преподавателю собирать статистику прохождения игры удаленно. В каждой программной оболочке есть возможность редактировать квест, что важно по мере пополнения информации по теме проекта.

Наличие готовых оболочек упрощает работу преподавателя, однако именно за ним остаётся содержательное наполнение квеста. В нашем проекте ставилась цель профессионального самоопределения через изучение ведущих предприятий и профессий своего микрорайона. Поэтому мы запланировали вопросы, направленные на обращение к истории их возникновения, героическим страницам их деятельности на уровне микрорайона и страны в целом. Учитывая, концепцию профессионального самоопределения в проекте, основанную на сопоставлении профессионально важных качеств с личностными качествами, были запланированы вопросы на выявление особенностей профессий пожарный и инженер, их привязку к школьным предметам и психологическим характеристикам человека.

Для каждой игры предусмотрено несколько сценариев проведения (оффлайн-, онлайн-, бумажный формат). Предусмотрена возможность командного или индивидуального прохождения квеста.

РЕЗУЛЬТАТЫ РАБОТЫ ПО ПРОЕКТУ

Основными и значимыми результатами деятельности по проекту стали:

1. Подготовка содержательного и методического наполнения программы «Мир профессий», направленного на ознакомление с ведущими предприятиями своего микрорайона Волжский.
2. Интеграция в процесс профориентационной работы инновационных ресурсов и видов деятельности;
3. Формирование у обучающихся основ профессионального самоопределения. Под основами профессионального самоопределения понимается выявление профессионально важных качеств профессий, значимых предметов и способностей личности, которые в совокупности способствуют успешному становлению в данной профессии.
4. Указанные ресурсы также способствуют формированию функциональной грамотности по направлениям:
 - Финансовая грамотность,
 - Глобальные компетенции,
 - Математическая грамотность.

Подводя итог, следует пояснить, что системная работа по четырем модулям: информационный – психологический – практический – экскурсионный способствует формированию основ профессионального самоопределения, которое имеет куммулятивный эффект.

ДАЛЬНЕЙШЕЕ РАЗВИТИЕ ПРОЕКТА

Продолжение работы по формированию содержательного и методического наполнения проекта. Расширение спектра предприятий на интерактивной карте: «Ведущие предприятиями крорайона Волжский» .

Создание сценариев экскурсий и квест-игр, направленных на изучение предприятий: ПАО «ОДК – Сатурн»; ДК «Волжский», поликлиника № 3.

Календарный план реализации проекта

I. ЭТАП: ПРОЕКТИРОВОЧНЫЙ					
1. ЗАДАЧИ:					
Изучить программно-методическое обеспечение и особенности организации профориентационной работы применительно к уровню среднего общего образования (5-9 классы)					
	Деятельность	Результаты	Средства контроля и обеспечения достоверности результатов	Материалы, подтверждающие выполнение работ по этапу	Сроки выполнения
1.1.	Изучить программные и нормативные документы, регламентирующие профориентационную работу на уровне среднего общего образования.	Пакет документов, регламентирующих деятельность по профориентации обучающихся на уровне среднего общего образования.	Соответствие предъявляемых нормативных и правовых документов содержанию инициативного проекта. Размещение материалов на сайте ОУ.	Пакет документов, регламентирующих деятельность по профориентации обучающихся на уровне среднего общего образования (5-9 кл.).	Декабрь 2022
1.2.	Изучить программно-методическое обеспечение, обеспечивающее профориентационную работу в ОО на уровне среднего общего образования (5-9 кл.).	Каталог ресурсов, методических и информационных материалов (книги, справочники и т.д.).	Общий анализ материалов учителями, работающими по проекту.	Каталог ресурсов, методических и информационных материалов (книги, справочники и т.д.).	Декабрь 2022
2. Определить приоритетные направления работы по проекту «Мир профессий», применительно к местности проживания					
2.1.	Подготовить перечень ведущих предприятий микрорайона Волжский	Информационный каталог «Ведущие предприятия	Общий анализ материалов учителями, работающими	Информационный каталог «Ведущие предприятия	Январь 2023

	для создания интерактивного каталога «Ведущие предприятия моего микрорайона».	моего микрорайона».	по проекту.	моего микрорайона» и интерактивная карта «Ведущие предприятия моего микрорайона» (по окончании проекта).	
2.2.	На основании перечня предприятий определить ключевые элементы содержания (предприятия и профессии микрорайона), которые будут наиболее подробно отражены в проекте «Мир профессий».	Подготовка информационного содержания проекта с отображением ключевых элементов содержания и обоснованием их применительно к местности проживания.	Общий анализ материалов учителями, работающими по проекту.	Печатные материалы, описывающие информационное наполнение проекта.	Январь-апрель 2023
2.3.	Подготовить проект модулей для работы по проекту: информационный, психологический, практический, экскурсионный.	Описание модулей для работы по проекту «Мир профессий».	Утверждение содержания модулей учителями, работающими по проекту.	Описание модулей для работы по проекту «Мир профессий».	Январь 2023
3. Разработать авторские материалы для работы по проекту «Мир профессий»					
3.1.	Разработать интерактивную карту «Ключевые предприятия моего микрорайона».	Информационные материалы, оформленные в виде интерактивной карты.	Общий анализ материалов учителями, работающими по проекту.	Интерактивная карта «Ведущие предприятия моего микрорайона».	Февраль – сентябрь 2023
3.2.	Разработать профориентационные экскурсии: «Профессии, которые я выбираю».	Описание сценария профориентационных экскурсий: «Профессии, которые я выбираю».	Проверка материалов учителями, работающими по проекту и внешними экспертами.	Сценарий профориентационных экскурсий: «Профессии, которые я выбираю».	Февраль 2023

3.3.	Разработать профориентационную игру «Профессии моего микрорайона».	Описание сценария профориентационной игры «Профессии моего микрорайона».	Проверка материалов учителями, работающими по проекту и внешними экспертами.	Сценарий профориентационной игры «Профессии моего микрорайона».	Апрель 2023
3.4.	Создать пакет диагностических материалов для работы по проекту (тесты, анкеты и кейсы), способствующие выявлению склонности к профессии.	Пакет диагностических материалов для работы по проекту (тесты, анкеты и кейсы), способствующие выявлению склонности к профессии.	Проверка материалов внешними экспертами.	Пакет диагностических материалов для работы по проекту (тесты, анкеты и кейсы), способствующие выявлению склонности к профессии.	Февраль 2023

II. ЭТАП: ОСНОВНОЙ

ЗАДАЧИ:

Апробация авторских материалов проекта «Мир профессий» применительно к учащимся среднего звена (5-6 классы)

4.1.	Апробация авторских материалов проекта «Мир профессий» в процессе обучения.	Разработать план-график апробации разработанных мероприятий и ресурсов.	Корректировка графика администрацией гимназии.	План-график апробации разработанных мероприятий и ресурсов.	Февраль – октябрь 2023
4.2.	Анализ информированности обучающихся о предприятиях и профессиях своего микрорайона.	Проведение анкеты на информированность обучающихся о предприятиях и профессиях своего микрорайона	Анализ анкетирования обучающихся.	Обобщенный анализ анкетирования обучающихся. Внесение корректировок в план мероприятий.	Январь – февраль 2023
4.3.	Профориентационное занятие «Формула выбора профессии»	Подготовка информационных материалов по профориентационному занятию	Проверка материалов учителями, работающими по	Сценарий занятия «Формула выбора профессии».	Январь – февраль 2023

		«Формула выбора профессии»	проекту.		
4.4.	Психологическое тестирование обучающихся на выявление предрасположенности к определённому типу профессий	Пакет диагностических материалов для работы по проекту (тесты, анкеты и кейсы), способствующие выявлению склонности к профессии.	Общий анализ материалов учителями, работающими по проекту.	Пакет диагностических материалов для работы по проекту (тесты, анкеты и кейсы), способствующие выявлению склонности к профессии.	Март –2023
4.5	Ознакомление с интерактивной картой «Ключевые предприятия моего микрорайона». Экскурсии на ведущие предприятия микрорайона	Реализация сценария профоориентационной экскурсии: «Профессии, которые я выбираю». Заполнение дневника профессий.	Анализ проведения мероприятия учителями, работающими по проекту.	Сценарий экскурсии с корректировками, анализ дневников профессий обучающихся, внесение корректировок в дневники.	Март –2023
4.6.	Проведение профоориентационной игры «Профессии моего микрорайона»	Сценарий профоориентационной игры «Профессии моего микрорайона».	Анализ проведения мероприятия учителями, работающими по проекту.	Сценарий профоориентационной игры «Профессии моего микрорайона».	Апрель - 2023
4.7.	Заполнение дневника «Моя будущая профессия»	Дневник профессий, разработанный применительно к параллели 5-6 классов	Анализ дневников учителями, работающими по проекту.	Окончательный вариант дневника профессий с корректировками.	Май 2023
4.8.	Обобщить материалы в виде информационного проекта «Мир профессий».	Информационный проект «Мир профессий».	Общий анализ материалов учителями, работающими по проекту.	Информационный проект «Мир профессий».	Январь – ноябрь 2023

4.9.	Систематическое представление результатов на семинарах и конференциях различного уровня.	Выступления по проекту на ИМС гимназии, мероприятиях разного уровня.	Рефлексия по окончании мероприятия.	Выступления на мероприятиях и отображение их на сайте ОО	
5.0	Тиражирование методических материалов.	Подготовка авторских материалов к тиражированию	Научно-методическое сопровождение, публикация результатов.	Информационные материалы по проекту, доступные для ознакомления педагогов из других ОО.	апрель - ноябрь 2023
III. ЭТАП: АНАЛИТИЧЕСКИЙ					
I. Задачи: провести анализ деятельности по проекту					
5.1.	Мониторинги работы по теме проекта и анализ их результатов.	Материалы мониторингов по реализации основных этапов проекта «Мир профессий».	Проверка материалов учителями, работающими по проекту и внешними экспертами.	Обобщенный анализ мониторингов по реализации основных этапов проекта «Мир профессий»	сентябрь-октябрь 2023
5.2.	Анализ эффективности работы по проекту «Мир профессий». Оценивание профессионального самоопределения обучающихся.	Анализ осуществления этапов работы по проекту «Мир профессий» и подготовки всех заявленных материалов и ресурсов.	Представление проекта на «Муниципальном образовательном событии «Инновационный каскад – 2023».	Внешняя экспертиза подготовленных материалов и авторских ресурсов по проекту «Мир профессий»	ноябрь 2023

Четыре категории типов личности

1 По типу энергии



Экстраверты E любят работать с людьми, в большой команде, в местах, где постоянно что-то происходит.

Интроверты I предпочитают быть сами по себе или работать в небольших коллективах в тихих, спокойных местах.

2 По типу мышления



Сенсоры S любят иметь дело с чем-то конкретным: людьми, информацией, механизмами.

Интуиты N предпочитают абстрактные вещи: теории, идеи, вероятности.

3 По системам ценностей



Логика T хотят работу, в которой они могут применить свой интеллект и которая даст им возможность роста.

Этики F предпочитают работу, которая соответствует их системе ценностей и где они могут помочь другим.

4 По типу внутренней организации



Рационалы J любят, когда все организовано, структурировано и упорядочено.

Иррационалы P предпочитают гибкость мышления и свободу и совсем не против небольшого беспорядка.

Квест Пожарный - профессия героическая

<https://joyteka.com/100378963>

Вступление

Рядом с гимназией № 8 им.Л.М. Марасиновой располагается пожарно-спасательная часть №19 (ПСЧ № 19). Иногда ученики слышат сирены пожарных машин, которые спешат на очередной вызов. Но порой дети не представляют, насколько это сложная и опасная эта профессия! Наш квест о пожарных – людях героической профессии.

Вопрос № 1

Интересно, а в какой стране впервые появились огнеборцы - люди, которые боролись с возгораниями?

Предлагаем Вам посмотреть короткий фильм, из которого Вы узнаете, в какой стране впервые появились борцы с огнём - пожарные. В поле ответа напишите, как называли этих людей (слово пишем с маленькой буквы без ошибок!). Используем ссылку для просмотра фильма: <https://youtu.be/TrpUNHBIqck?si=jvxMleEKPiqdFnfF> или QR - код:

Подсказка: иначе этих людей называли "бодрствующие".



Вопрос № 2

Первая пожарная каланча в Рыбинске была построена в 1843 году на углу улиц Стоялой и Бульварной. При постройке каланчи в качестве основания послужило прочное каменное здание полицейской части. Как правило, до революции пожарные части подчинялись полиции, а в полицейских управлениях были и стражи порядка и огнеборцы. К стыду рыбинских пожарных в 1911 году каланча сгорела.



Фото. 1

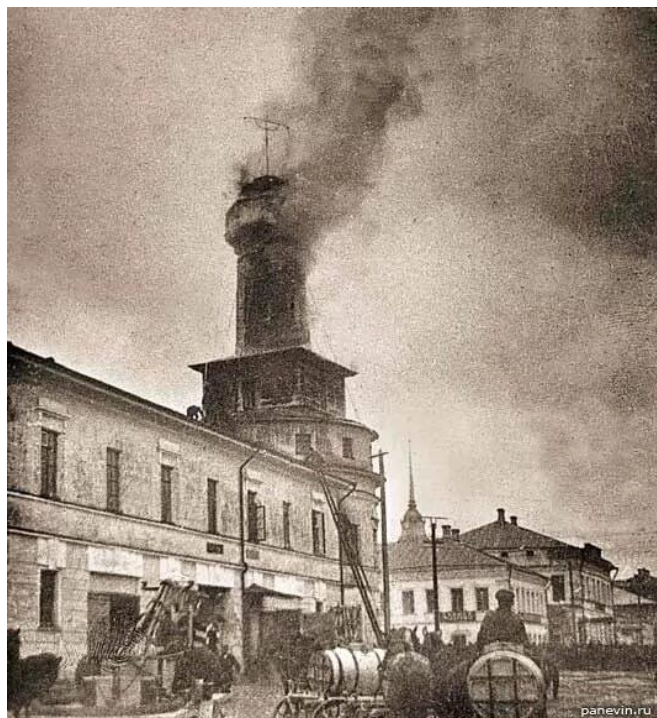


Фото 2.

Первая деревянная пожарная каланча в Рыбинске, 1843 год, (архитектор П. Я. Паньков). Фото. 1

К стыду рыбинских пожарных в 1911 году каланча сгорела. Фото. 2.

В следующем, 1912 году по проекту архитектора И. К. Хотина была построена новая, нынешняя каланча. Фото 3.

На тот момент в Рыбинске уже была телефонная связь, и надобности в постройке пожарной каланчи не было. В качестве несущей конструкции был взят построенный по проекту фирмы «Грингоф и Б-ъ» железобетонной каркас, заполненный кирпичом под руководством инженера Степана Антоновича Букетова.



Фото 3.

Новая каланча представляла собой монолитную железобетонную каркасную конструкцию (так называемый фахверк) и состояла из пяти ярусов. Сам каркас — фахверк — сделан из стоящих под наклоном стоек и положенных горизонтально опорных балок — ригелей. Пустоты между ними заполнены кирпичом. Посредством цельных железобетонных балок на барабан передаются нагрузки от каркасной конструкции. Уникальность наблюдательной башни в том, что высота аж 43 метра и это одна из самых высоких такого рода сооружений в России. Ещё очень удивительное смешение архитектурных стилей — поздний классицизм и модерн.

На территории депо есть музей рыбинской пожарной охраны, но посещение возможно только по предварительной договорённости. Смотровая, к сожалению закрыта, но есть планы открыть её для туристов в будущем.



Вопрос: Итак, пожарные каланчи строились для оповещения людей о пожаре.

Ознакомьтесь со статьёй по ссылке: <https://dzen.ru/a/X2A7aYFpqHgWk-ii> или по QR - коду и ответьте на вопрос: «какую высоту имеет пожарная каланча в городе Рыбинске?».

Вопрос № 3

Пожарно-спасательная часть №19. Пожарная охрана поселка Волжский в 1960-1970-е годы представляла из себя специализированную пожарную охрану Волжского моторного завода. Это означало то, что сотрудники ходили в пожарную часть именно на работу, а не на службу. Они не имели воинских званий. Объяснялось это тем, что первоначально специализированная пожарная часть защищала от огня и происшествий только сам ВМЗ. В случае возникновения серьезных возгораний в жилом секторе поселка Волжский туда отправлялось отделение отдельного поста пожарной части №8, который находился в поселке Переборы (на сегодняшний день это старое пожарное депо не сохранилось, так как оно было демонтировано в начале 2000-х годов, а современная ПСЧ-16 находится в Переборах в другом месте). Но время двигалось вперед, и изменения коснулись и пожарной охраны. В 1980-е годы было принято решение создать новую пожарную часть в современном оборудованном депо в поселке Волжский. Так и появилась ПСЧ-19. Первые несколько лет своего существования уже военизированная ПЧ-19 находилась в старом здании на территории ВМЗ. В 1988 году состоялся окончательный переезд в новое депо на Шекснинском шоссе. Часть осталась объектовой, то есть главной ее задачей было предотвращение ЧС на ВМЗ, но появился и целый район выезда в поселке Волжский. Помимо воинских званий огнеборцы получили в свое распоряжение и новую технику, в частности автомобильные цистерны АЦ-40 на шасси автомобилей ЗиЛ-130 и ЗиЛ-131, а также автолестницу АЛ-30 на шасси ЗиЛ-131, так как район стал застраиваться высокими жилыми домами.

В 2009 году после преобразований в МЧС РФ ПСЧ-19 получила статус городской пожарной части, то есть ее главным объектом стал поселок Волжский и микрорайон ГЭС-14. В 2016 году район и подрайон выезда части

расширился до деревни Огарково, которая находится на левом берегу Волги по дороге в город Пошехонье. Деятельность сотрудников ПСЧ-19 не ограничивается только тушением пожаров. Еще осуществляются выезды на оказание помощи гражданам при ДТП, тонущим рыбакам и многие другие нештатные ситуации.

На сегодняшний день ПСЧ-19 располагает дружным коллективом профессионалов самого высокого уровня, новой спасательной техникой, в частности автоцистернами АЦ-40 на шасси автомобилей КамАЗ и «Урал», новым пожарно-техническим вооружением.

Есть в истории ПСЧ-19 одна героическая страница, к которой все относятся с особым трепетом.

17 февраля 2003 года ничем не примечательный зимний день, утром на дежурство заступил первый караул, в составе которого был Александр Снятков, сержант внутренней службы по званию, старший пожарный по должности, которого все сослуживцы попросту звали Сашкой. Все шло своим чередом: занятия, уборка фасада части от снега, прием пищи, как вдруг около половины пятого вечера поступило сообщение о возгорании в общежитии на улице Желябова. Сразу был объявлен второй номер пожара, на выезд отправились подразделения пожарных частей 19, 16 и 8. Прибыв к месту пожара, стала ясно, что общежитие переполнено людьми, следовательно, первая задача – спасение и эвакуация всех на улицу, где есть возможность находится в пригодной для дыхания среде. Александр Снятков вместе с командиром отделения занимался эвакуацией жильцов второго и третьего этажей. Выводя маленькую девочку, видя, что ребенок задыхается, Александр Николаевич Снятков принял решение дать маску своего КИПа (КИП – кислородный изолирующий противогаз) ребенку. Ввиду того, что огнеборец и девочка еще не добрались до пригодной для дыхания среды, пожарный-герой в течение считанных минут потерял сознание, отравившись продуктами горения. Врачи скорой помощи оказались бессильны.

Александр Николаевич Снятков был награжден Орденом Мужества (посмертно). Сотрудники ПСЧ-19 по сей день бережно хранят память об этом человеке.

Пожарная охрана поселка Волжский изначально представляла из себя специализированную пожарную охрану Волжского моторного завода. Пост пожарной части (№8) находился в поселке Переборы и выезжал на возгорания в жилой сектор поселка Волжский. В 1980-е годы было принято решение создать новую пожарную часть в современном оборудованном депо в поселке Волжский. Так и появилась ПСЧ-19.

Вопрос: Ознакомьтесь с материалами о ПСЧ № 19 и поясните, какие виды деятельности выполняют современные огнеборцы.

1. тушение пожаров;
2. оказание помощи гражданам при ДТП;
3. оказание помощи тонущим рыбакам;
4. предотвращение ЧС на ВМЗ.

Вопрос № 4

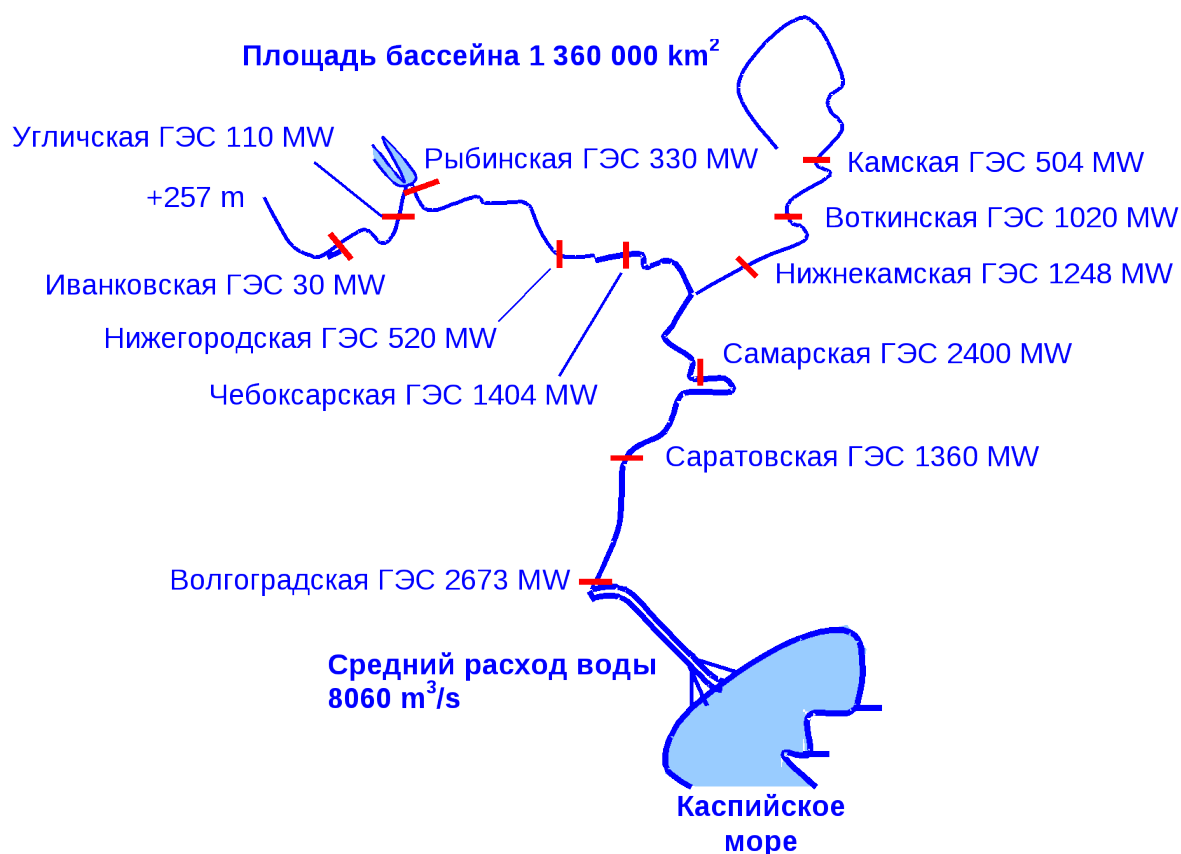
Ознакомьтесь с профессиограммой профессия "пожарный". Поясните, к какому направлению по Е.А. Климову относится эта профессия. Профессиограмма расположена на сайте проекта «Мир профессий», доступ по ссылке: https://proforientir42.ru/dt_profession/pozharnyj/

Виртуальная экскурсия-квест на ООО РусГидро, Рыбинск

Ссылка на квест: <https://app.surprizeme.ru/ru/to/PVYHRD/>

Вопрос № 1

Рыбинская ГЭС - третья ступень Каскада Верхневолжских ГЭС



Ссылка на видео: <https://kvvges.rushydro.ru/?ysclid=lodankwgmj883273949>

На момент строительства Рыбинская ГЭС была крупнейшей по мощности гидроэлектростанцией (330 МВт) в РСФСР и второй в СССР. Особенностью Рыбинской ГЭС является размещение ее сооружений в двух отдельных створах, расположенных в 10 км друг от друга: на Волге находятся водосбросная плотина и судоходный шлюз, на Шексне (вблизи ее впадения в Волгу) – здание ГЭС. Уникальность размещения заключается и в том, что Рыбинской ГЭС построена на нескальном основании!



Вопрос: Поясните, сколько ГЭС сейчас объединено сейчас в общем совокупности, именуемой ООО Каскад Верхневолжских ГЭС.

Вопрос № 2

№2 Рыбинская ГЭС - предприятие с героической историей



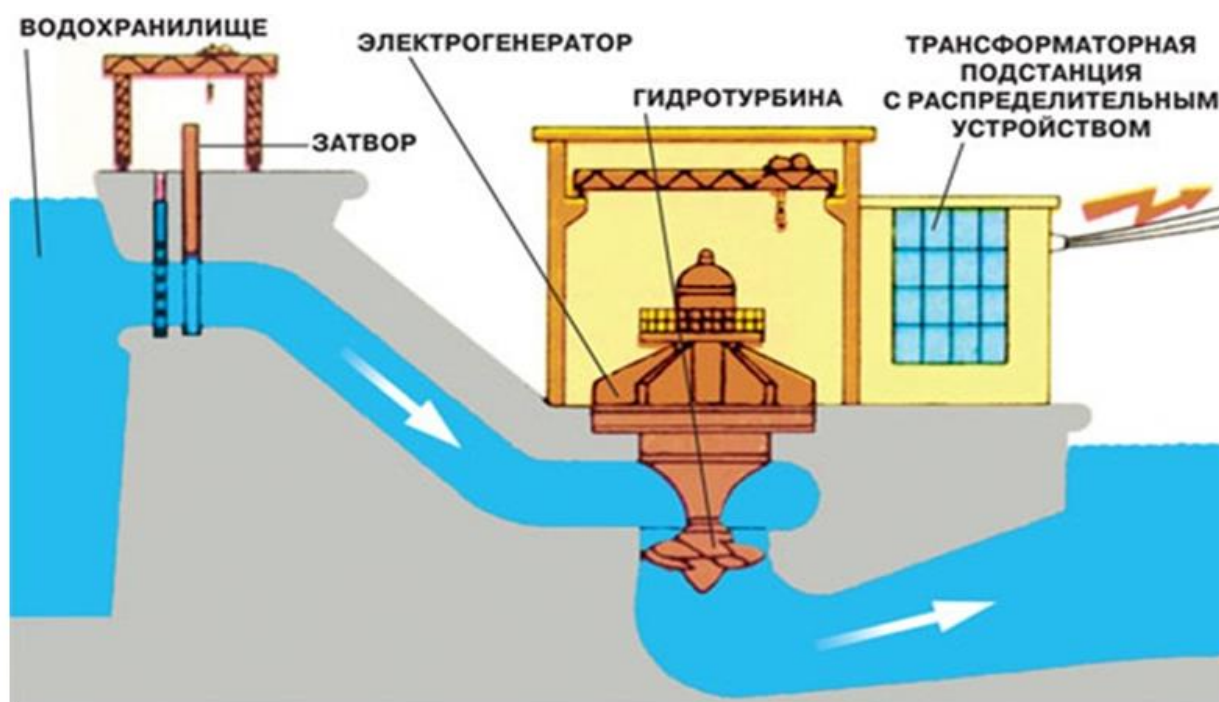
Ссылка на видео: <https://youtu.be/xWIrpm22DOc?si=atiwO2uwnM5IPIFn>

18 ноября 1941 года запущен первый гидроагрегат Рыбинской ГЭС. Во время войны! Когда немцы наступали на Москву! В здании

без крыши и с недостроенными стенами! Под брезентовым шатром!
Водохранилище не поднято на полную высоту. Линия в столицу
протянута по временной схеме. Но ток пошёл!

Вопрос: Сколько турбин, из шести имеющихся работало в то
время? Примечание: ознакомьтесь с текстом, с помощью QR-кода.

№ 3 Профессии, дарующие нам ...



Принцип работы гидроэлектростанции

Ознакомьтесь с содержанием фильма,
применив ссылку на видео или QR – код.

Ссылка на видео:

<https://www.youtube.com/v/z0gqTB0KJI8>.

В фильме раскрывается секрет получения
главной продукции, которую даёт любая ГЭС.

Вопрос: Назовите этот ценный вид продукции.



№ 4 Тип профессий на ГЭС

На ГЭС очень востребованы высококвалифицированные специалисты: IT - специалисты, программисты, инженеры с разной специализацией, монтажники электросетей и т.д.

Вопрос: Поясните, какому направлению профессий по Е.В. Климову можно отнести эти профессии.

Ответы:

- «Человек – человек»
- «Человек – техника»
- «Человек - художественный образ»
- "Человек - знаковая система"
- "Человек - техника"

Вопрос № 5

Праздник, у людей, дарующих нам свет



Сегодня праздник проводов,
Столбов, и фонарей,
И освещенных городов,
И теплых батарей,
Электробритв и утюгов,
Подстанций и сетей,

Залитых светом площадей
В торжественный момент.
А в общем — праздник у
людей,
Дарующих нам свет!!!

Вопрос: Напомните, когда отмечают свой профессиональный праздник, люди дарующие нам свет?

- 22 декабря - День энергетика
- 22 марта - Всемирный день водных ресурсов
- 23 марта - День гидролога

Финал квеста

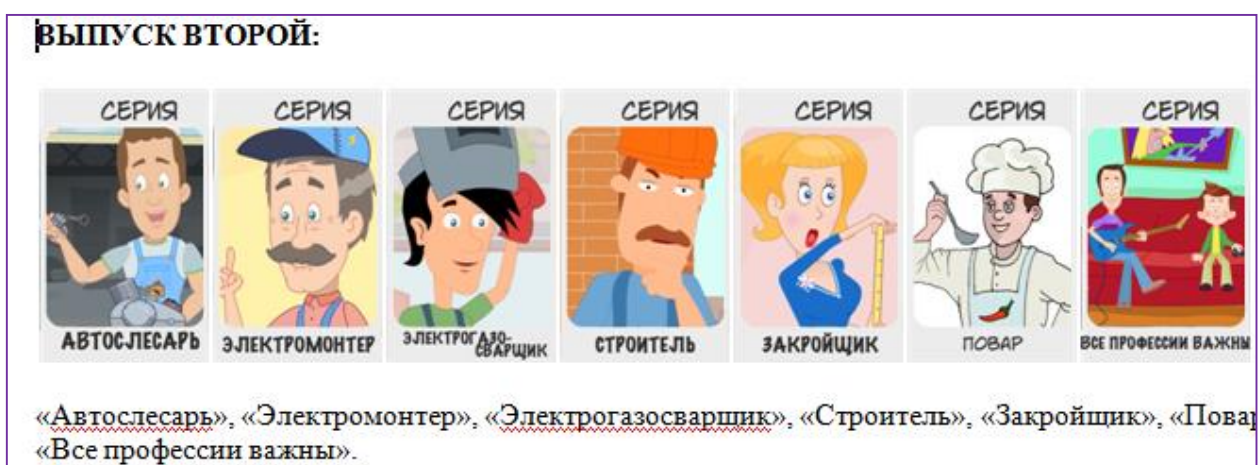
Сначала скульптуру Веры Мухиной «Рабочий и колхозница» планировали установить на входе в шлюз Рыбинского гидроузла. Но после триумфа на Всемирной выставке 1937 года в Париже произведение искусства обосновалось в Москве.

Вопрос: Шлюз в 1953 году украсил монумент «?????» архитектора Николая Донских и скульпторов Сергея Шапошникова и Веры Малашкиной



Вопрос: соберите пазл, на котором изображена скульптура, которая сейчас украшает шлюз.

- I. Модульная ДООП «Мир профессий», региональный сегмент ПФДО Ярославской области: <https://yar.pfdo.ru/app/program-view/57357/>.
- II. Ресурсы проекта «Навигатум. Калейдоскоп профессий», УМК «Проориентация»: <https://navigatum.ru/>.
- III. Мультфильм из мультсериала «Калейдоскоп профессий» <https://navigatum.ru/manuals.html>.



- IV. Сценарии уроков к мультсериалу, <https://navigatum.ru/manuals.html>.
- V. Иллюстрированные профориентационные тесты, <https://navigatum.ru/tests/>.
- VI. Профориентационная игра «ПРОФИ ПЛЮС».

